



Rock Project

PARA DURAR,
CREADO
PARA INSPIRAR

DESIGNED
TO LAST,
CREATED
TO INSPIRE

Guía Catálogo

Catalogue Guide

Simbología

Simbology

 Gres Esmaltado con baja absorción Bla
Glazed ceramic tile, low absorption Bla

 Gres Esmaltado con baja absorción Blb
Glazed ceramic tile, low absorption Blb

 Mosaico de Vidrio
Glass Mosaic

 Revestimiento Pasta Blanca
White Body Wall Tile

 Revestimiento Pasta Roja Blll
Wall Red Body Tiles Blll

 Gres Esmaltado Pasta Roja Blla
Red Body Floor Tiles Blla

 Revestimiento
Wall Tile

 Pavimento
Floor Tile

 Pulido
Polished

 Brillo
Gloss

 Mate
Matt

 Mate-Brillo
Matt-Gloss

 Satinado
Satin


 Relieve
Relief


 Rock Ceramic Internacional
International Rock Ceramic

 Piscinas
Pool

 Destonificación alta
Strong Variation

 Antideslizante alto
Strong Antislip

 Pie Calzado DIN 51130
Footwear

 Pie Descalzo DIN 51097
Barefoot

Tipología de Producto

Product Series

 Porcelánico Pulido / Satinado
Polished / Satin Porcelain

 Porcelánico
Porcelain

 S-Tile
Small Size

 Piscinas
Swimming Pools

 Revestimiento Pasta Roja
Red Body Wall Tiles

Nombre de la Colección
Collection

Formatos
Sizes

Bolonia

BOLONIA 60x120/23,6"x47,2"
60x60 / 23,6"x23,6"

BOLONIA BLANCO 60x120 - BOLONIA BLANCO 60x60



Imagen
Image

Descripción Producto
Product description

Porcelánico Rectificado Pulido
Polished Rectified Porcelain

60x120 cm / 23,6"x47,2"
60x60 cm. / 23,6"x23,6"

Iconografía de Producto
Product type key



Tipología de Producto
Product Series



BOLONIA BLANCO 60X120
8 piezas diferentes / different pieces

M77



BOLONIA BLANCO 60x60
12 piezas diferentes / different pieces

M88



BOLONIA BLANCO DETAIL

Packing List

Formato Size	Pzas/Caja Tiles/Box	m ² /Caja m ² /Box	Kg/Caja Kg/Box	Caja/Palet Box/Pallet	m ² /Palet m ² /Pallet	Kg/Palet Nt Kg/Pallet Nt	Tipo/Palet Type/Pallet
60x120	2	1,44	30	32	46,08	980	EUR
60x60	4	1,44	30	32	46,08	980	EUR

Embalaje
Packing

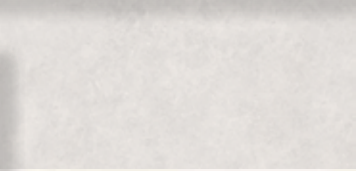
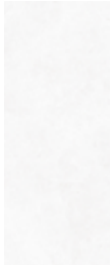
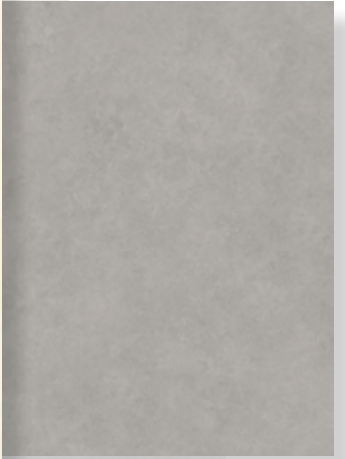
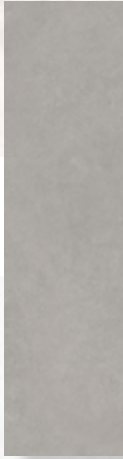
Color
Colour

Formato
Size

n° piezas diferentes
Different pieces

Código Precio
Price Code

Detalle
Detail



Índice Alfabético

Alphabetical index

MATES

Alcanar 60x120 6-11

Cenia 60x120 12-13

PULIDOS

Formigal 60x120 14-16

Onix 60x120 17-20

Soria 60x120 21-24

Sort 60x120 25-28

Alcanar

ALCANAR 60x120 / 24"x48"









Alcanar

Porcelánico Rectificado Mate
Matt Rectified Porcelain
60x120 cm / 24"x48"

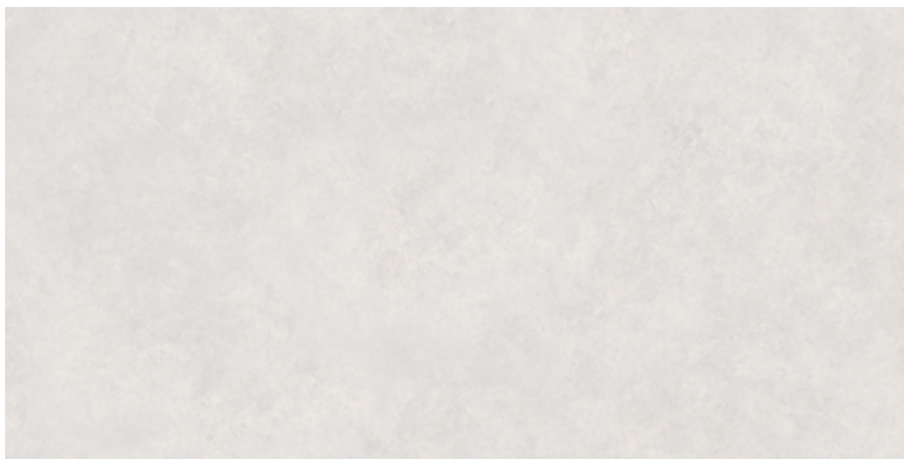


ALCANAR BLANCO 60X120
8 piezas diferentes / *different pieces*

M92



ALCANAR BLANCO
DETAIL



ALCANAR PERLA 60X120

M92



ALCANAR PERLA
DETAIL

Packing List

Formato Size	Pzas/Caja Tiles/Box	m ² /Caja m ² /Box	Kg/Caja Kg/Box	Caja/Palé Box/Pallet	m ² /Palé m ² /Pallet	Kg/Palé Nt Kg/Pallet Nt	Tipo/Palé Type/Pallet
60x120	2	1,44	27,20	32	46,08	870,40	EUR

Porcelánico Rectificado Mate
Matt Rectified Porcelain
60x120 cm / 24"x48"



ALCANAR GRIS 60X120
8 piezas diferentes / *different pieces*

M92



ALCANAR GRIS
DETAIL



ALCANAR CREMA 60X120

M92



ALCANAR CREMA
DETAIL

Cenia

CENIA 60x120 / 24"x48"





Cenia

Porcelánico Rectificado Mate
Matt Rectified Porcelain
60x120 cm / 24"x48"



CENIA BLANCO 60X120
8 piezas diferentes / *different pieces*

M92



CENIA BLANCO
DETAIL



CENIA CREMA 60X120

M92



CENIA CREMA
DETAIL

Packing List

Formato Size	Pzas/Caja Tiles/Box	m ² /Caja m ² /Box	Kg/Caja Kg/Box	Caja/Palé Box/Pallet	m ² /Palé m ² /Pallet	Kg/Palé Nt Kg/Pallet Nt	Tipo/Palé Type/Pallet
60x120	2	1,44	27,20	32	46,08	870,40	EUR



Formigal

FORMIGAL 60x120 / 24"x48"





Formigal

Porcelánico Rectificado Pulido
Rectified Polished Porcelain
60x120 cm / 24"x48"

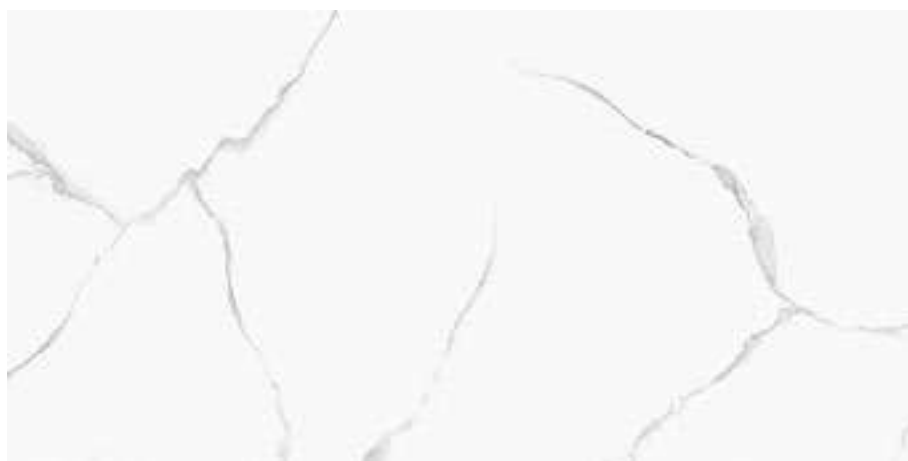


FORMIGAL BLANCO PULIDO 60X120
5 piezas diferentes / different pieces

M8



FORMIGAL BLANCO PULIDO
DETAIL



Packing List

Formato Size	Pzas/Caja Tiles/Box	m ² /Caja m ² /Box	Kg/Caja Kg/Box	Caja/Palé Box/Pallet	m ² /Palé m ² /Pallet	Kg/Palé Nt Kg/Pallet Nt	Tipo/Palé Type/Pallet
60x120	2	1,44	28,71	32	46,08	918,00	EUR



FORMIGAL BLANCO PULIDO 60x120

Onix

ONIX 60x120 / 24"x48"





Onix

Porcelánico Rectificado Pulido
Rectified Polished Porcelain
60x120 cm / 24"x48"



ONIX PERLA PULIDO 60X120
5 piezas diferentes / different pieces

M8



ONIX PERLA PULIDO
DETAIL



ONIX BEIGE PULIDO 60X120

M8



ONIX BEIGE PULIDO
DETAIL

Packing List

Formato Size	Pzas/Caja Tiles/Box	m ² /Caja m ² /Box	Kg/Caja Kg/Box	Caja/Palé Box/Pallet	m ² /Palé m ² /Pallet	Kg/Palé Nt Kg/Pallet Nt	Tipo/Palé Type/Pallet
60x120	2	1,44	28,71	32	46,08	918,00	EUR



ONIX BEIGE PULIDO 60x120

Soria

SORIA 60x120 / 24"x48"





Soria

Porcelánico Rectificado Pulido
Rectified Polished Porcelain
60x120 cm / 24"x48"



ROCK
INTERNATIONAL



SORIA GOLD PULIDO
DETAIL



M8



SORIA 60X120

5 piezas diferentes / different pieces

Packing List

Formato Size	Pzas/Caja Tiles/Box	m ² /Caja m ² /Box	Kg/Caja Kg/Box	Caja/Palé Box/Pallet	m ² /Palé m ² /Pallet	Kg/Palé Nt Kg/Pallet Nt	Tipo/Palé Type/Pallet
60x120	2	1,44	28,71	32	46,08	918,00	EUR



SORIA GOLD PULIDO 60x120

Sort

SORT 60x120 / 24"x48"





Sort

Porcelánico Rectificado Pulido
Rectified Polished Porcelain
60x120 cm / 24"x48"



SORT BEIGEPULIDO 60X120
5 piezas diferentes / different pieces

M8



SORT BEIGE PULIDO
DETAIL

Packing List

Formato Size	Pzas/Caja Tiles/Box	m ² /Caja m ² /Box	Kg/Caja Kg/Box	Caja/Palé Box/Pallet	m ² /Palé m ² /Pallet	Kg/Palé Nt Kg/Pallet Nt	Tipo/Palé Type/Pallet
60x120	2	1,44	28,71	32	46,08	918,00	EUR



SORT BEIGE PULIDO 60x120

Características Técnicas

Technical Features

		Gres Esmaltado con baja absorción Glazed Floor ceramic tile, low absorption		Revestimiento Pasta Blanca Wall ceramic tile white body Tiles	Ensayo según norma Regulation Test
Baldosas cerámicas prensadas en seco fabricada en proceso de monococción Dry-pressed single-fired ceramic tile	Absorción de agua Water absorption	Bla E < 0,5%	B1b 0,5% > E < 3%	B111 E > 10%	ISO 10545-3
	Dimensiones y Aspecto Superficial / Determination of dimensions and surfaces quality				
	Longitud y Anchura Length & Width	+0,6%	+0,6%	+0,6%	ISO 10545-2
	Espesor Thickness	+5%	+5%	+5%	
	Rectitud de los lados Straightness of sides	+0,5%	+0,5%	+0,5%	
	Ortogonalidad Rectangularity	+0,5%	+0,5%	+0,5%	
	Planitud de la superficie Surface planarity	+0,5%	+0,5%	+0,5%	
	Aspecto superficial Surfaces	95%	95%	95%	
	Propiedades Físicas / Physical properties				
	Resistencia a la flexión Bending Strength	>30N/mm2	>30N/mm2	>12N/mm2	ISO 10545-4
	Resistencia a la abrasión (PEI) Resistance to surface abrasion	Según modelo According to model	Según modelo According to model	No aplica does not apply	ISO 10545-7
	Resistencia al cuarteo Crazing Resistance	Cumple Satisfy	Cumple Satisfy	Cumple Satisfy	ISO 10545-11
	Propiedades Químicas / Chemical properties				
	Resistencia sales para piscina Resistance to swimming pool salt	Clase GA Type GA	Clase GA Type GA	Clase GA Type GA	ISO 10545-13
	Ácidos y bases de baja concentración Low concentration acids and alkalins	Mínimo clase GLB GLB class minimum	Mínimo clase GLB GLB class minimum	Mínimo clase GLB GLB class minimum	
Ácidos y alcalinos de alta concentración High concentration acids and alkalins	Mínimo clase GHB GHB class minimum	Mínimo clase GHB GHB class minimum	Mínimo clase GHB GHB class minimum		
Productos de limpieza doméstica Domestic cleaning products	Mínimo GA GA class minimum	Mínimo GA GA class minimum	Mínimo GB GB class minimum		
Resistencia a las manchas Resistance to staining	Mínimo clase 3 Class 3 minimum	Mínimo clase 3 Class 3 minimum	Mínimo clase 3 Class 3 minimum	ISO 10545-14	

		Gres Esmaltado Pasta Roja Red Body Floor Tiles	Revestimiento Pasta Roja Wall Red Body Tiles	Ensayo según norma Regulation Test
Baldosas cerámicas prensadas en seco fabricada en proceso de monococción Dry-pressed single-fired ceramic tile	Absorción de agua Water absorption	BIIa 3% > E < 6%	BIII E > 10%	ISO 10545-3
	Dimensiones y Aspecto Superficial / Determination of dimensions and surfaces quality			
	Longitud y Anchura Length & Width	+0,6%	+0,6%	ISO 10545-2
	Espesor Thickness	+5%	+5%	
	Rectitud de los lados Straightness of sides	+0,5%	+0,5%	
	Ortogonalidad Rectangularity	+0,5%	+0,5%	
	Planitud de la superficie Surface planarity	+0,5%	+0,5%	
	Aspecto superficial Surfaces	95%	95%	
	Propiedades Físicas / Physical properties			
	Resistencia a la flexión Bending Strength	>12N/mm2	>30N/mm2	ISO 10545-4
	Resistencia a la abrasión (PEI) Resistance to surface abrasion	Según modelo According to model	No aplica does not apply	ISO 10545-7
	Resistencia al cuarteo Crazing Resistance	Cumple Satisfy	Cumple Satisfy	ISO 10545-11
	Propiedades Químicas / Chemical properties			
	Resistencia sales para piscina Resistance to swimming pool salt	Clase GA Type GA	Clase GA Type GA	ISO 10545-13
	Ácidos y bases de baja concentración Low concentration acids and alkalins	Mínimo clase GLB GLB class minimum	Mínimo clase GLB GLB class minimum	
Ácidos y alcalinos de alta concentración High concentration acids and alkalins	Mínimo clase GHB GHB class minimum	Mínimo clase GHB GHB class minimum		
Productos de limpieza doméstica Domestic cleaning products	Mínimo GA GA class minimum	Mínimo GB GB class minimum		
Resistencia a las manchas Resistance to staining	Mínimo clase 3 Class 3 minimum	Mínimo clase 3 Class 3 minimum	ISO 10545-14	

Antideslizante

Anti-slip

Con el fin de dar una mayor seguridad en aquellas áreas transitables, cuyas condiciones de humedad y pendientes son mayores de lo habitual.

Los productos marcados con nuestra simbología ANTI-SLIP, han sido sometidos a las pruebas de ensayo del péndulo, según la norma UNE-ENV 12633:2003, empleando la escala C en probetas sin desgaste acelerado.

Para más información, consultar con nuestro dpto. técnico.

The aim here is to provide better safety areas of pedestrian traffic, where the humidity conditions and slopes are greater than normal.

The products marked with our ANTI-SLIP symbology have been subjected to the pendulum test tests, according to the UNE-ENV 12633:2003 standard, using the C scale on test pieces without accelerated wear.

For more information, consult our department technical.

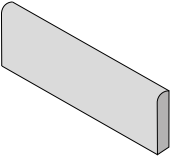
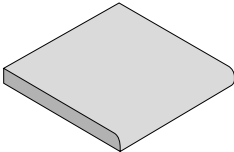
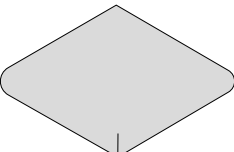
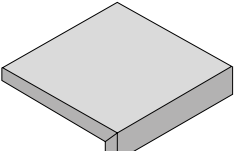
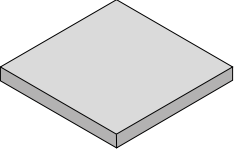
CLASE
CLASS

RESISTENCIA AL DESPLAZAMIENTO
DISPLACEMENT RESISTANCE

1	$15 < Rd \leq 35$	Zonas interiores secas, pendiente <6%. Interior areas that are dry with a grade of <6%
2	$35 < Rd \leq 45$	Zonas interiores secas, pendiente >6%. Zonas interiores húmedas, terrazas, cubiertas, vestuarios duchas, aseos, cocinas etc. Interior areas that are dry with a grade of <6%. Interior wet areas, covered terraces, showers, bathroom floor, kitchens, etc.
3	> 45	Zonas con agua, grasas, lubricantes, etc. Zonas interiores húmedas con pendiente > 6%. Zonas exteriores, piscinas. Wet, greasy, lubricated environments. Interior wet areas with a grade of >6%. Exterior areas, swimming pools.

Piezas especiales

Special Tile Pieces

PRODUCTO / Product	TIPO / Type	FORMATO / Size FINAL	FORMATO / Size ORIGINAL	CÓDIGO Code
<p>RODAPIE ROMADO/SKIRTING</p>  <p>SKIRTING</p>	Esmaltado/Glazed	8x60	60x60	P26
	Esmaltado/Glazed	8x30	30x60	P25
	Pulido/Polished	8x90	90x90	P27
	Esmaltado/Glazed	8x90	90x90	P49
	Pulido/Polished	8x120	60x120	P29
	Esmaltado/Glazed	8x120	60x120	P28
	Pulido/Polished	8x60	60x120	P53
	Esmaltado/Glazed	8x60	60x120	P31
	Pulido/Polished	8x80	80x160	P70
	Esmaltado/Glazed	8x80	80x160	P70
	Pulido/Polished	8x160	80x160	P71
	Esmaltado/Glazed	8x160	80x160	P71
	<p>PELDAÑO ROMO/ROUNDED STEP</p>  <p>SIMPLE ROUNDED STEP</p>  <p>DOUBLE ROUNDED STEP</p>	Esmaltado/Glazed	60x60	60x60
Esmaltado/Glazed		60x60	60x60	P34
Esmaltado/Glazed		30x60	30x60	P36
Esmaltado/Glazed		60x30	30x60	P35
Esmaltado/Glazed		30x60	30x60	P37
Pulido/Polish		33x120	60x120	P61
Pulido/Polish		33x120	60x120	P62
Esmaltado/Glazed		33x120	60x120	P59
Esmaltado/Glazed		33x120	60x120	P60
<p>PELDAÑO GRADONE/GRADONE STEP</p>  <p>SIMPLE STEP</p>  <p>DOUBLE STEP</p>	Esmaltado/Glazed	30X60	60x60	P40
	Esmaltado/Glazed	30X60	60x60	P45
	Esmaltado/Glazed	60X30	30x60	P46
	Esmaltado/Glazed	30X60	30x60	P47
	Pulido/Polish	33x120	60x120	P65
	Pulido/Polish	33x120	60x120	P66
	Esmaltado/Glazed	33x120	60x120	P63
	Esmaltado/Glazed	33x120	60x120	P64

Recomendaciones Técnicas

Technical Recommendations

RECOMENDACIONES DE MANIPULACIÓN

La manipulación de las baldosas cerámicas debe realizarse prestando atención y con la máxima seguridad para evitar caídas o roturas. Se recomienda realizar esta operación con guantes de protección para evitar lesiones que puedan derivar de la rotura del material o de la existencia de alguna arista cortante.

Para piezas de gran tamaño se recomienda su manipulación y/o traslado de una en una y por dos operarios, como mínimo. La extracción de las piezas de su embalaje se puede realizar manualmente o mediante algún sistema regulado por ventosas. Si se realiza mediante este último, humedecerlas con anterioridad. Si se utiliza sistema de manipulación o traslado mecánico como sistema regulado por ventosas, seguir las instrucciones del fabricante.

Se recomienda trasladar la baldosa de forma vertical. Evitar la flexión de las piezas por su parte central. Para preservar la pieza, no apoyarla directamente sobre el suelo ni sobre la pared, apoyarla sobre soportes de corcho o cualquier otro material que resista su peso.

Al tratarse de un material rectificado, tanto su manipulación como colocación debe realizarse cuidadosamente, evitando los golpes que puedan dañar las aristas.

Para evitar problemas con el microporo superficial, aconsejamos no marcar con lápiz ni rotulador la superficie de las baldosas.

RECOMENDACIONES DE COLOCACIÓN

Antes de proceder a la instalación de las baldosas recomendamos extender varias piezas, ocupando una superficie de al menos 9 metros cuadrados, para ver cuál sería el efecto estético final. También es importante recordar que se deben coger piezas de varias cajas, para ver mejor el efecto de la mezcla o cualquier defecto de calidad. Lo descrito es muy relevante ya que Rock Ceramic no se hará responsable de cualquier defecto tanto estético como de calidad una vez el producto esté instalado.

Se aconseja por parte de Rock Ceramic a disponer de juntas perimetrales que ayudarán a absorber movimientos estructurales tras la instalación del material. Estas deben de ser continuas y su anchura no debe ser menor a 1,5 cm. Estas juntas deben llegar hasta el soporte y normalmente quedarán ocultas por el rodapié. Puede prescindirse de juntas perimetrales en los recintos con superficie menor a 7 metros cuadrados.

En espacios de grandes dimensiones se recomienda dejar juntas de dilatación con el objetivo de disminuir las tensiones ocasionadas por movimientos estructurales. En espacios interiores se recomienda asegurar juntas cada 50/60 metros cuadrados. En espacios interiores cada 25/30 metros cuadrados. Su anchura no debe ser inferior a 5 mm. En la colocación de azulejos no es recomendable la colocación de estos a tope o hueso, se recomienda que sean colocados

con juntas de separación de entre 3 y 4 mm, nunca por debajo de 2 mm.

Se recomienda el uso de material de agarre como mínimo tipo C2. Para grandes formatos se recomienda además que sea flexible. Hay que seguir las recomendaciones del fabricante en la preparación y utilización tanto del material de agarre como material de rejunte.

Se recomienda la colocación en capa fina con llana dentada, salvo para grandes formatos que se recomienda el sistema de capa fina con doble encolado que consiste en la aplicación de una capa de material de agarre en la superficie o soporte y también en el reverso de la baldosa a instalar. Es muy importante, independientemente de la técnica utilizada, distribuir el material de agarre o cemento cola uniformemente por toda la superficie.

Para asegurar el encolado completo de la baldosa, golpear o presionar la superficie con un mazo de goma blanca, nunca de color negro o gris.

Utilizar crucetas separadoras autonivelantes para evitar posibles desniveles de la baldosa, sobre todo en la colocación trabada y de grandes formatos.

En pavimentos, proceder al rejuntado de las baldosas 48 horas después de su instalación. En revestimientos, tras 24 horas. Antes del rejuntado asegurarse de que las juntas se encuentren perfectamente limpias.

Retirar el material de rejunte sobrante inmediatamente con la ayuda de una esponja humedecida con agua. No dejar secar el material para evitar problemas de limpieza debidos al endurecimiento del material.

HANDLING RECOMMENDATIONS

When the ceramic tiles are handled, maximum safety precautions and care must be taken to avoid dropping or breaking them. They should be handled with protective gloves to avoid injuries due to the breakages or sharp edges.

In the case of large-format tiles, they should be handled and/or moved one by one by at least two workmen. They should be taken out of the packaging by hand or else using a system with suction cups. In this second case, dampen the suction cups previously. If a mechanical system is used to handle or move the tiles, such as a system with suction cups, follow the manufacturer's instructions.

Hold the tiles vertically when moving them to prevent them from sagging in the middle. To prevent damage to the tiles, do not rest them directly on the floor or lean them against a wall.

Because these are rectified tiles, they should be handled and laid with care so they do not knock against one another, thus avoiding damaged edges.

To avoid problems with the micropores on the tiles, do not mark the surface with pencil or marker pen.

TILE-LAYING RECOMMENDATIONS

Before proceeding to lay the tiles, check what they will look like by placing several tiles on the surface to be clad, covering an area of at least 9 square meters. Remember to use tiles from different boxes to check the effect of the mix of tiles. What is described is very relevant since Rock Ceramic will not be responsible for any aesthetic or quality defect once the product is installed.

It is recommended by Rock Ceramic to insert perimeter joints to absorb any ensuing structural movements. These joints should be continuous ones, with a depth through to the substrate and a width of no less than 1,5 cm. Normally they will be concealed by the skirting. In the case of tiled surfaces covering less than 7 square meters, no perimeter joints will be needed.

In the case of large substrates, expansion joints should be inserted to absorb any stress from structural movements. In indoor settings, expansion joints should be inserted every 50/60 square meters. In outdoor settings, they should be inserted every 25/30 square meters. These joints should have a width of no less than 5 mm. In the laying of tiles it is not recommended to lay them butt or bone, it is recommended that they be placed with separation joints of between 3 and 4 mm, never below 2 mm.

Tile adhesives should be used with a minimum rating of C2. In the case of large formats, they should also be flexible adhesives. Follow the manufacturer's instructions when preparing and using tile adhesive and grouting material.

The thin-bed method should be used, applying the adhesive with a notched trowel, with the exception of large formats when the thin-bed method and floating and buttering technique should be used. This consists of applying the adhesive to both the substrate and the underside of the tiles. Irrespective of which option is used, the adhesive should always be spread uniformly across the whole surface.

To ensure firmly bonded tiles with no voids, use a white mallet to tap or press the tiles down. Never use a black or grey mallet.

Use self-levelling spacers to avoid lippage, particularly in the case of large formats or staggered layouts.

In the case of floor tiles, wait for 48 hours before proceeding to grout them. In the case of wall tiles, wait for 24 hours. Make sure that the joints between the tiles are totally clean before grouting them.


Any surplus grouting should be immediately removed with a damp sponge. Do not let it dry as it will be much harder to remove.



C/ Apeadero Miralcamp, 3
Pol. Industrial Sis Quarts
P.O. Box 234
12200 ONDA - Castellón - Spain



 Info@rockceramic.es

 +34 964 62 61 29

www.rockceramic.es



ROCK CERAMIC se reserva el derecho de anular y/o modificar, total o parcialmente, cualquiera de los modelos, colores, formatos, referencias y especificaciones técnicas contenidas en este catálogo sin que se contraiga derecho a perjuicio alguno.

Los tonos y colores de las fotografías son una referencia a los modelos reales y pueden variar con respecto a la pieza original. Rock Ceramic no asume ninguna responsabilidad por errores de impresión en cualquier dato reflejado en el presente catálogo.

Todas las características y especificaciones técnicas están basadas en la información disponible en el momento de impresión del catálogo.

ROCK CERAMIC reserves the right to delete and/or amend, either totally or partially, any of the models, colours, shapes, sizes, references and other technical specifications contained in this catalogue without any responsibility or any commitment.

Colors and tonalities of the pictures shown in this catalogue are a reference of the real models and can differ from the original ceramic piece. Rock Ceramic does not take any responsibility of printing mistakes in any data of this catalogue.

All technical characteristics and specifications are based on the available information at the printing moment.

